

Inkomensverdeling, lonen en minimumlonen in het kader van het ontwikkelingsbeleid

Drs. Lilian Monsels- Thompson
Directeur Stichting Planbureau Suriname



Torarica Ballroom 24-25 maart 2009

Opbouw presentatie

1. Beleidskader minimumlonen

2. Effecten op Werkgelegenheid

2.1 De Libertarische opvatting

2.2 Wetenschappelijk Onderzoek

2.3 Grafische modellen

2.4 Macro-economische modellen

3 Toepasbaarheid voor Suriname

3.1 Arbeidsparticipatie

3.2 Inkomensverdeling

3.2 Structuur bedrijven

4. Maatschappelijke gevolgen

4.1. Demographic Bonus

4.2. Vergrijzing

4.3. Sociaal zekerheidsstelsel

Beleidskader Minimumlonen

Het Meerjaren Ontwikkelingsplan 2006 - 2011 vermeldt ten aanzien van minimumlonen het volgende:

‘Met het doel werknemers op de arbeidsmarkt een minimale bestaanszekerheid te garanderen en ongelijke concurrentie tussen bedrijven tegen te gaan, wordt in nauwe samenwerking met de vakbeweging en het bedrijfsleven gewerkt aan het instellen van een minimumloonstelsel.’

Effecten op werkgelegenheid

2.1 De Libertarische opvatting

2.2 Wetenschappelijk Onderzoek

2.3 Grafische modellen

2.4 Macro-economische modellen

Libertarisme

De Libertarische opvatting over minimumlonen

- **Het libertarisme is een bij velen nog onbekende maatschappelijke en politieke filosofie die in grote mate afwijkt van de het denken over de structuur van de huidige maatschappelijke basis van vele samenlevingen**
- **Is na de 2e Wereld oorlog ontstaan in de VS toen de onvrede bij velen toenam met de gestage groei van de overheid**
- **Het libertarisme heeft daarna een stormachtige ontwikkeling doorgemaakt en is met name in het Angelsaksische taalgebied een serieuze filosofische stroming geworden**
- **Het libertarisme kent verschillende benaderingen maar het belangrijkste uitgangspunt is dat iedere persoon vrij moet zijn om te doen wat hij wil tenzij hierbij de gelijke vrijheid van anderen beperkt wordt.**

Libertarisme (vervolg)

- Een belangrijk kenmerk van het libertarisme is dat zij deze uitgangspunten tevens op het handelen van de Overheid toepast. Met andere woorden, de Overheid dient op basis van dezelfde normen te worden beoordeeld als mensen onderling.
- Als gevolg hiervan is het volgens die filosofie, dan ook niet aan de Overheid toegestaan om in te grijpen in vrijwillige transacties van burgers onderling waaronder die tussen werkgever en werknemer.
- Volgens de libertarische opvatting ontnemt het door een Overheid opgelegd minimumloon zowel werkgevers als werknemers een mogelijkheid om vrijwillig een contract aan te gaan.
- Evenals ontslagbescherming ziet men hierdoor de negatieve werking in de interventie van de vrije marktwerking.

Is het libertarisme anno 2009 misschien debet aan de mondiale financiële crisis?

WETENSCHAPPELIJK ONDERZOEK

- Tegenwoordig zijn ILO en OECD niet van mening dat het minimumloon in direct verband staat met werkloosheid in landen waar banen verloren zijn gegaan
- Resultaat surveys van Fuller en Geide-Stevenson onder 308 deskundigen m.b.t. de volgende bewering:
 - ‘een minimumloon vergroot de werkloosheid onder jongeren en ongeschoolde arbeiders’

Mening	1990	2002
Eens	62,4%	45,6%
Eens, onder voorwaarden	19,5	27,9%
Niet eens	17,5	26,5%
Onbekend	0,6	
Totaal	100,0	100,0

WETENSCHAPPELIJK ONDERZOEK

Waar geen toename van werkloosheid werd vastgesteld speelden de volgende factoren een rol:

- Het minimumloon was dicht bij het evenwichtsloon (voor laaggeschoolden) (VS)
(Bij introductie Minimumloon UK in 1999):
- Het aantrekken van nieuwe werkers werd verminderd;
- Werktijd werd verkort;
- Prijzen werden verhoogd;
- De productiviteit van reeds aanwezige werknemers werd verhoogd (vooral bedrijven dienstensector).

Bovenstaande maatregelen worden door voorstanders dan ook als positieve effecten van de invoering van minimumlonen beschouwd.

GRAFISCHE MODELLEN

- Arbeidsmarktprocessen
- Er zullen waarschijnlijk banen zijn waar een marktloon boven het minimumloon ligt en er zullen banen zijn waar het marktloon onder het minimumloon zit.
- Op het eerste type banen heeft het minimumloon geen effect, op het tweede wel.
- Omdat de lonen voor deze banen hoger worden door het ingestelde minimumloon, zijn minder werkgevers gemotiveerd om deze banen aan te bieden terwijl meer werklozen incl. discouraged workers gemotiveerd zijn deze banen te zoeken.
- Gevolg: de vraag naar banen wordt groter dan het aanbod en er ontstaat (grotere) werkloosheid.





Fig.1

Totstandkoming Evenwichtsloon

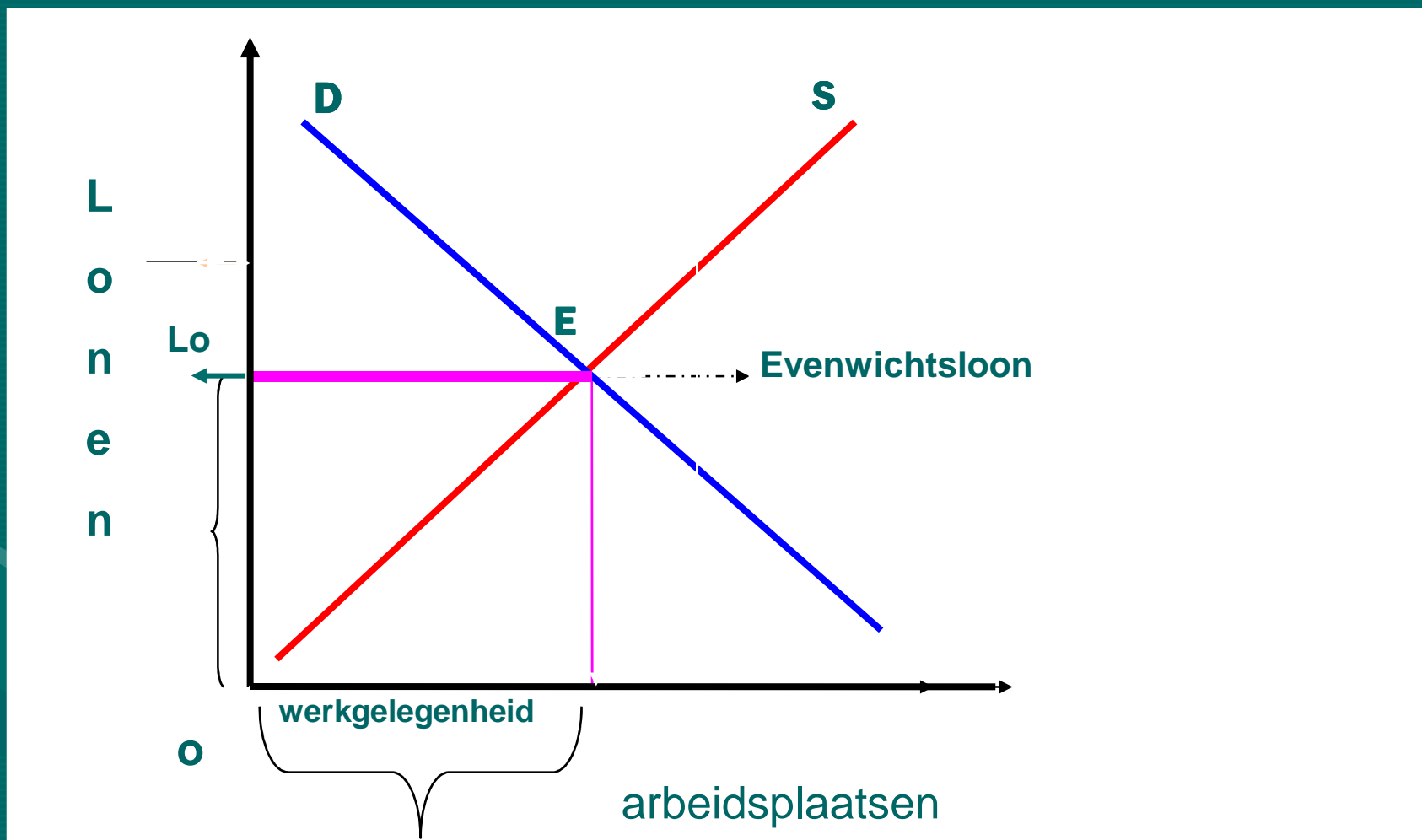


Fig.2 Minimumloon hoger dan evenwichtsloon

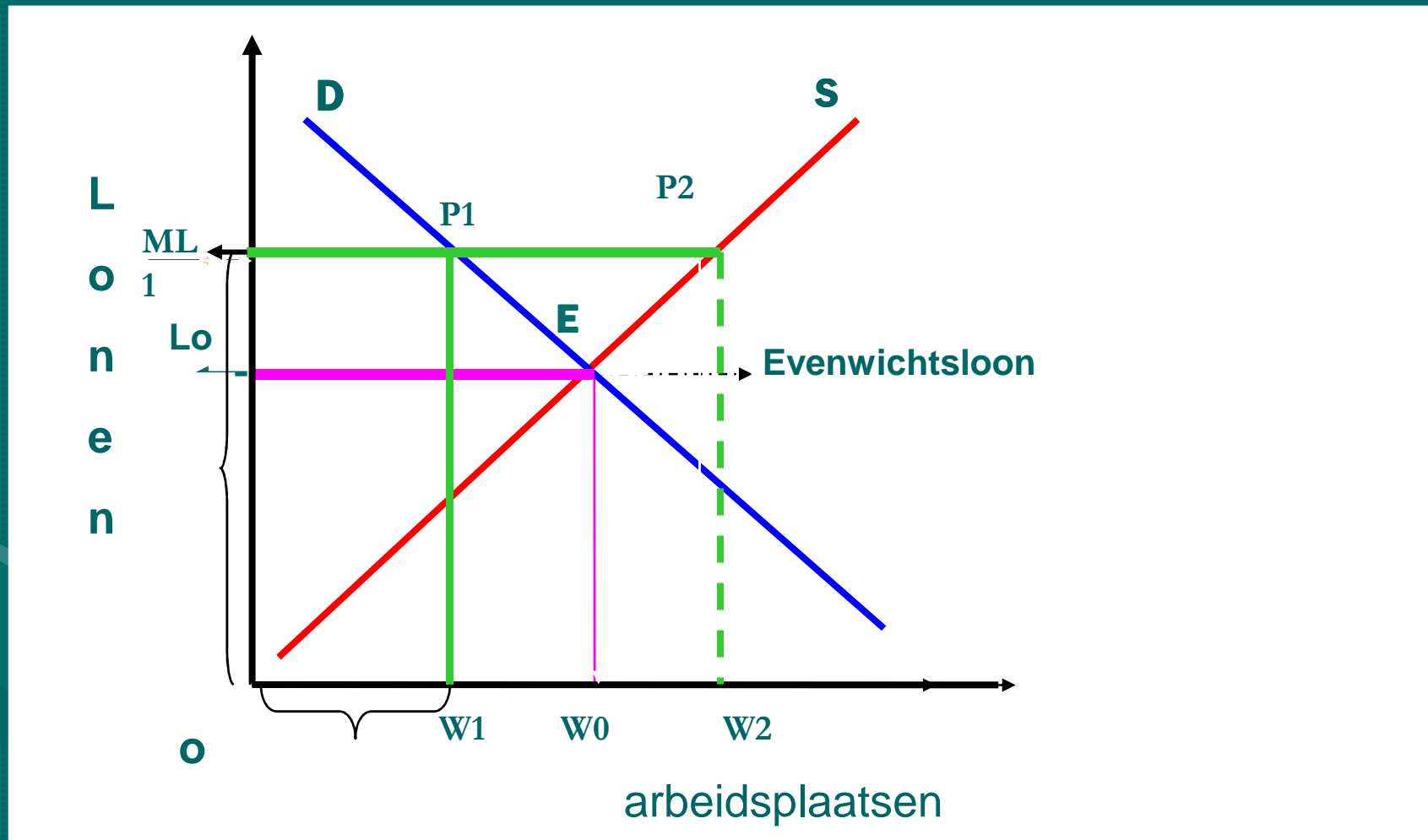
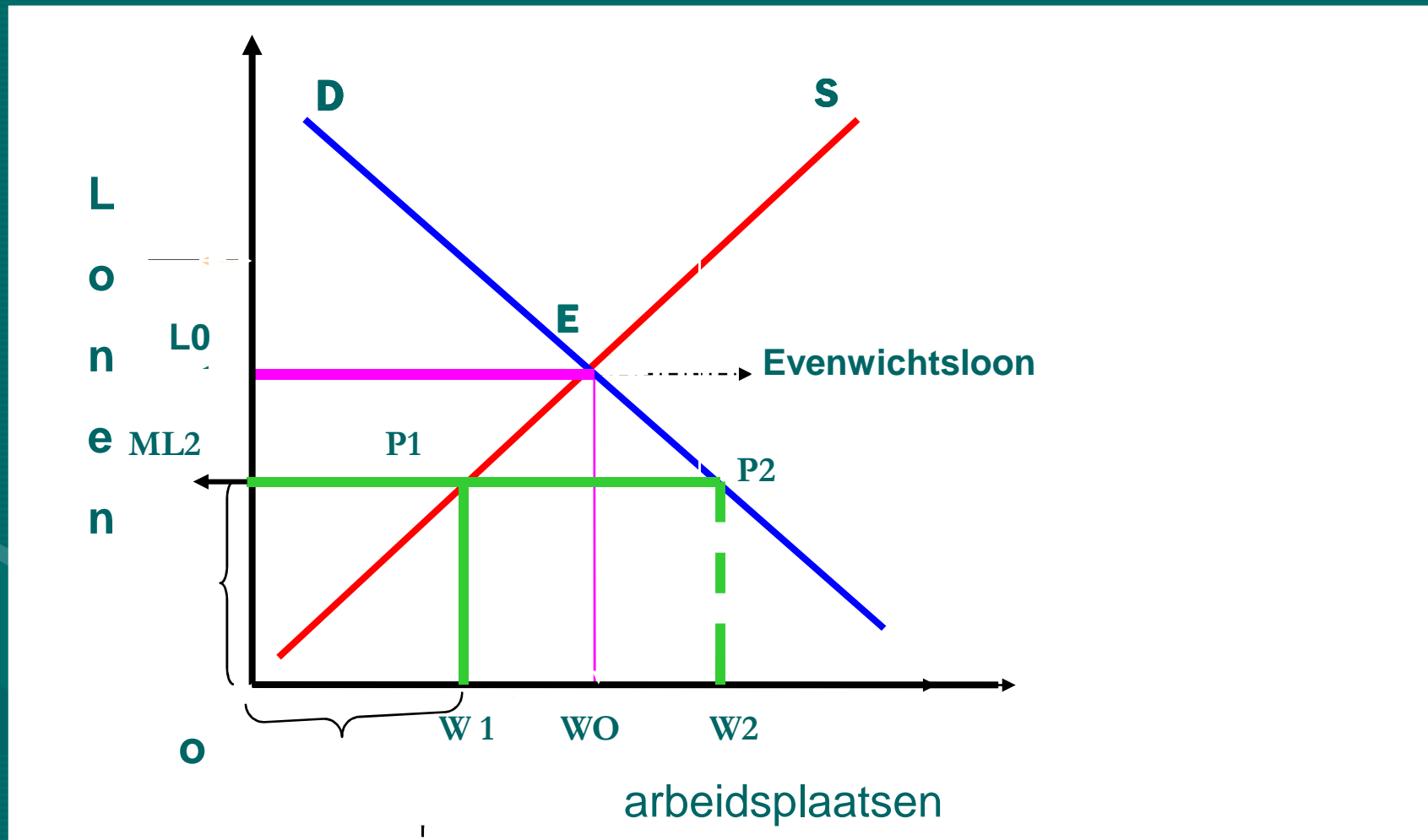


Fig.3 MIN.LOON BENEDEN EVENWICHTSLOON



**Fig.4 Spreiding werknemers naar loonniveau
voor instelling minimumloon**

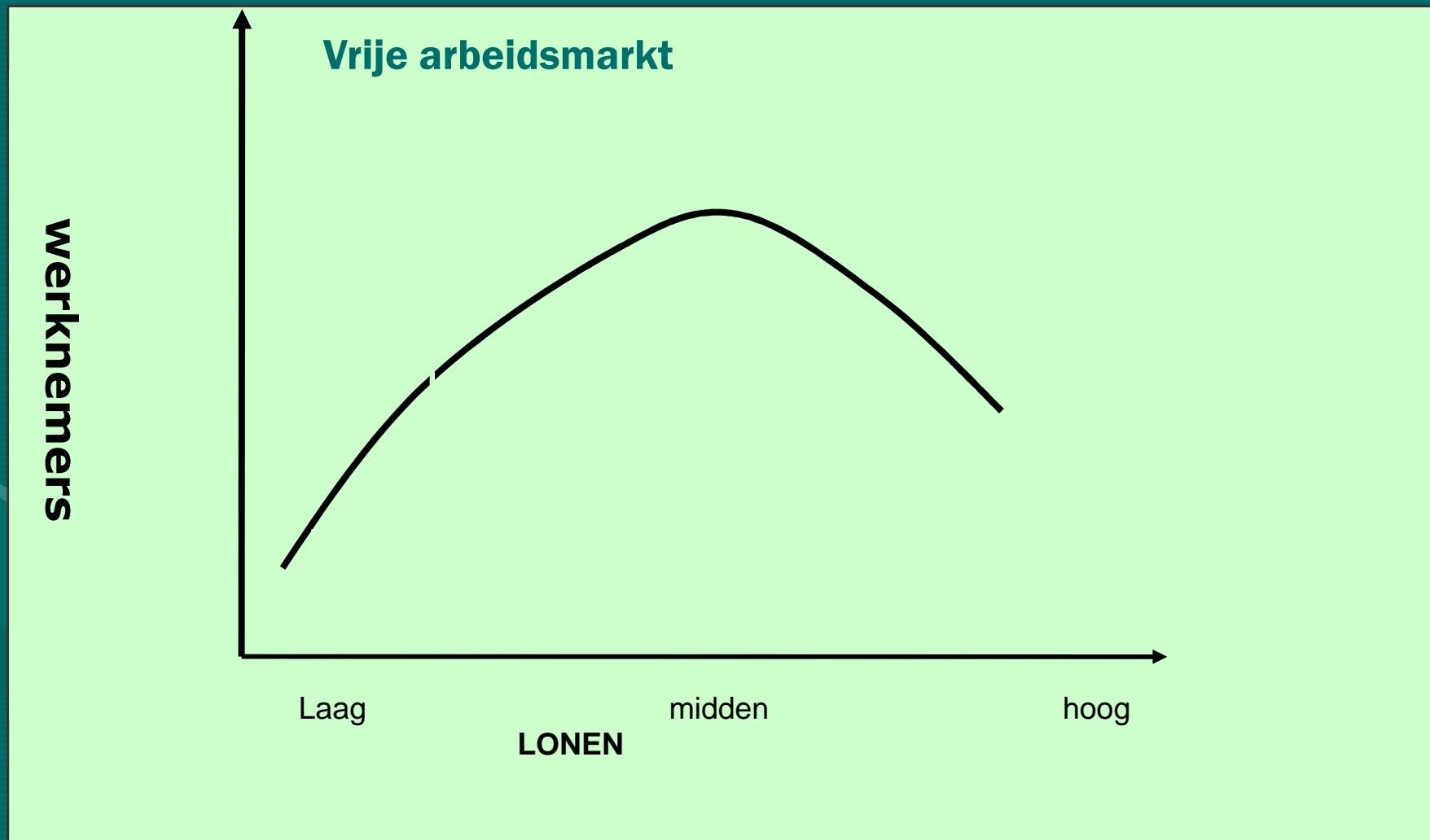
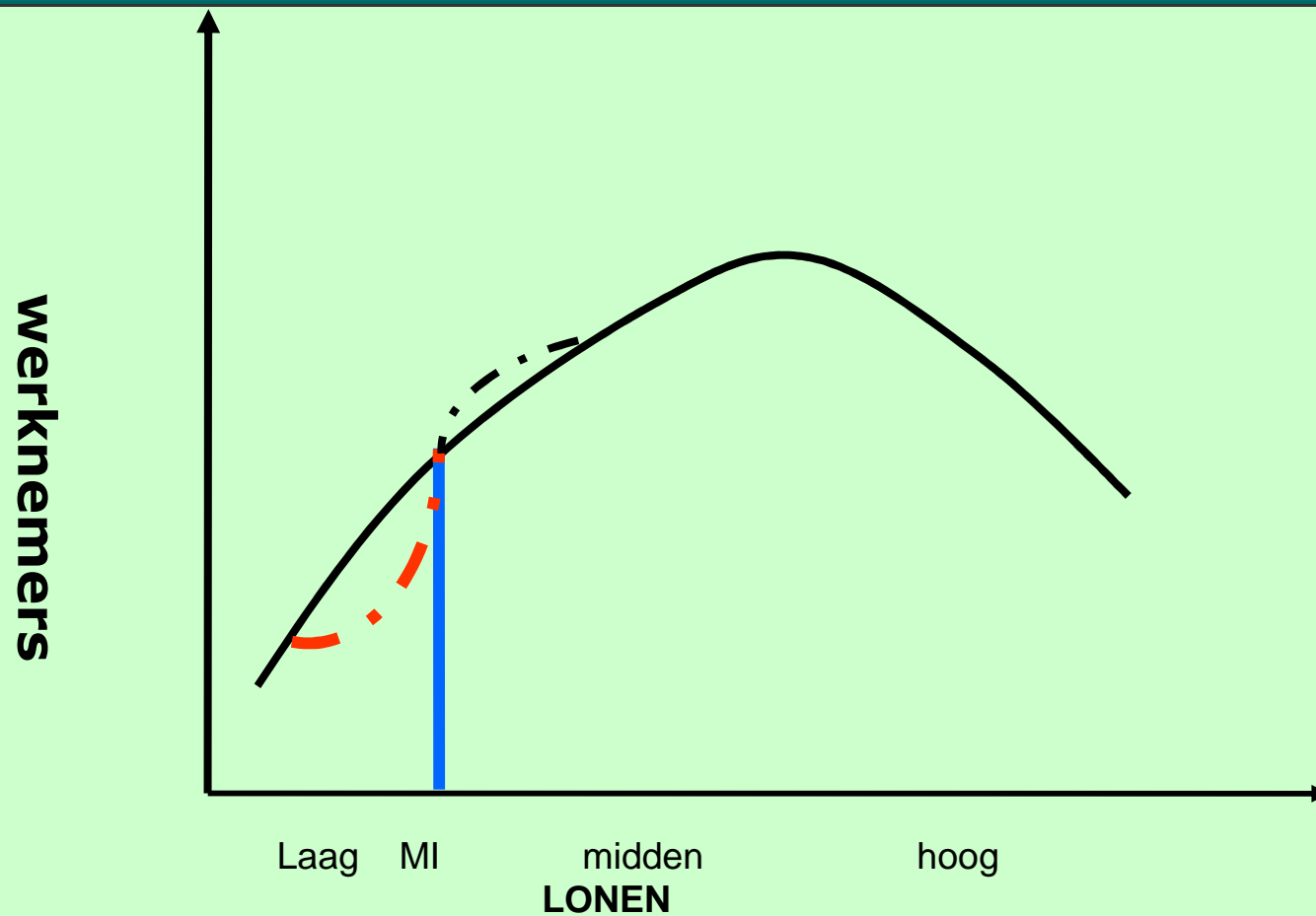
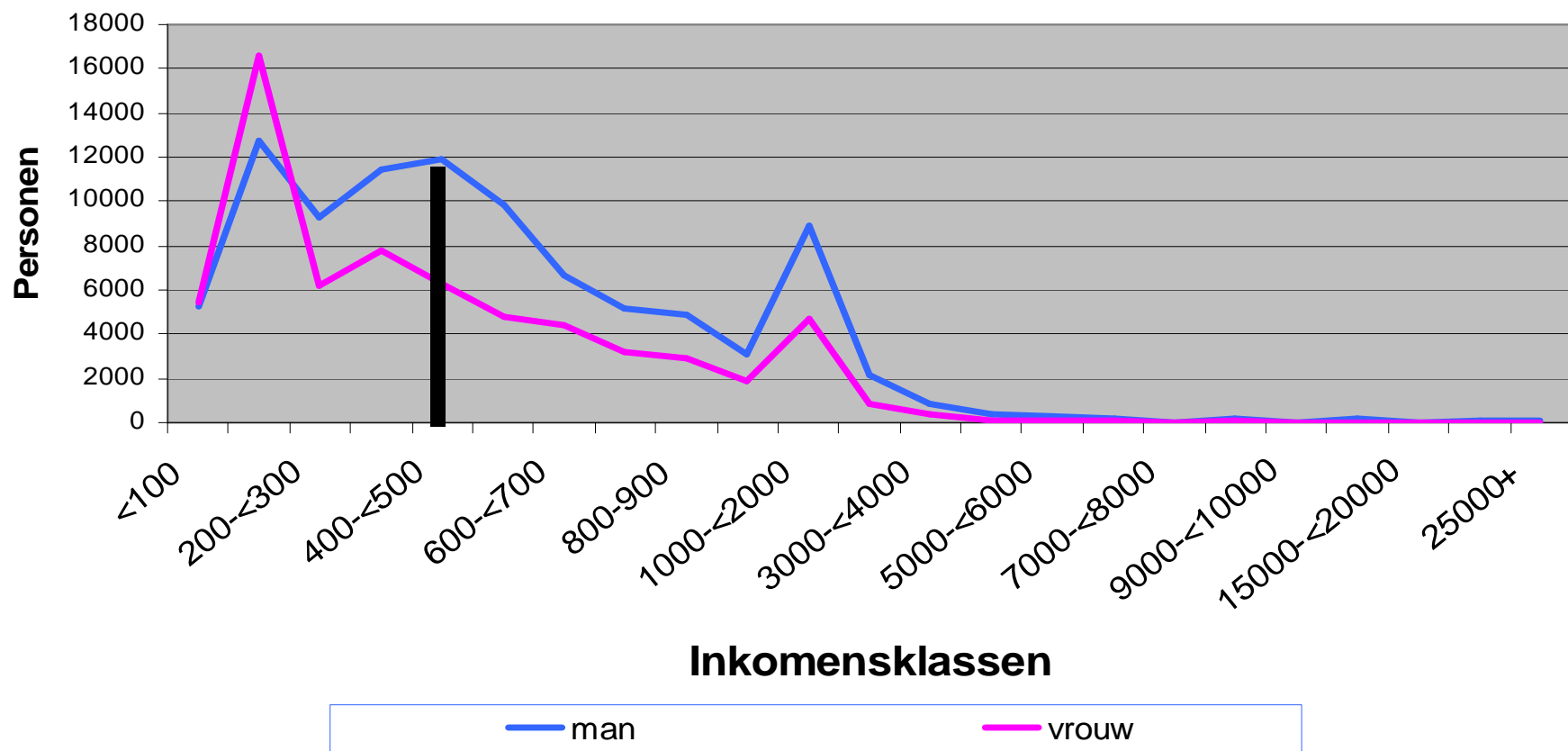


Fig. 5 Spreiding werknemers naar loonniveau na instelling minimumloon



Toepasbaarheid voor Suriname

Verdeling totaal persoonlijk maandinkomen naar geslacht- Census 2004



Toepassing op Suriname

- Uit fig 6 'Spreiding persoonlijk inkomen in Suriname' blijkt de afwijking van het theoretisch model in verdeling van het persoonlijk inkomen;
- De meeste inkomens zijn in de laagste inkomensklasse
- De mediaan ligt in de inkomensklasse 400-500 (De helft van de inkomensstrekking heeft een inkomen beneden de mediaan)
- Vrouwen zijn oververtegenwoordigd in de laagste inkomensklassen 0-300 SRD
- De armoedegrens staat in het derde kwartaal van 2008 op SRD 548 (een volwassene)

Macro--economische modellen

Effecten op werkgelegenheid en koopkracht worden mede bepaald door:

- substitutie elasticiteit banen en
- niveau minimumloon

Effecten volgens Suritaxmodel SPS Feb. 2007

Substitutie elasticiteit	Variant A Minimumloon 200 SRD		Variant B Minimumloon 400 SRD	
	Werkgelegenheid	Koopkracht (armste 5% loontrekkers)	Werkgelegenheid	Koopkracht (armste 5% loontrekkers)
0.5	- 0,6	+32,5%	- 1,7	+154%
1	- 1,4		- 4	
2	- 3		- 9,4	

Macro- economische modellen

In november 2008 publicatie Planbureau waarin modelmatig beleidsmaatregelen in 4 varianten doorwerken ter halvering van de armoede in 2015 (MDG1)

Varianten op basisscenario	Bijdrage aan halvering
Groeiscenario (o.a.verhoging investeringen, productiviteit)	13,8
AOV uitkering geleidelijk verhogen 2009- 2015	59,9
Invoering minimunloon bedrijfsleven in 2015	17,4
Verhoging belastingvrije voet	6,7
Totaal	97,8

Macro-economische modellen

- **Bij invoering in Suritax, blijkt het totaal aantal werknemers van bedrijven gedaald te zijn van 65488 naar 55665. Dit is een afname van 9823 werknemers die werkloos worden of zich verplaatsen naar de informele sector.**
- **Voor de uitvoering van het minimumloon zijn er 76828 personen in de informele sector. Dit aantal groeit na de invoering met 9823 personen.**

TOEPASBAARHEID VOOR SURINAME

3.1 Arbeidsparticipatie

3.2 Inkomensverdeling

3.2 Structuur bedrijven

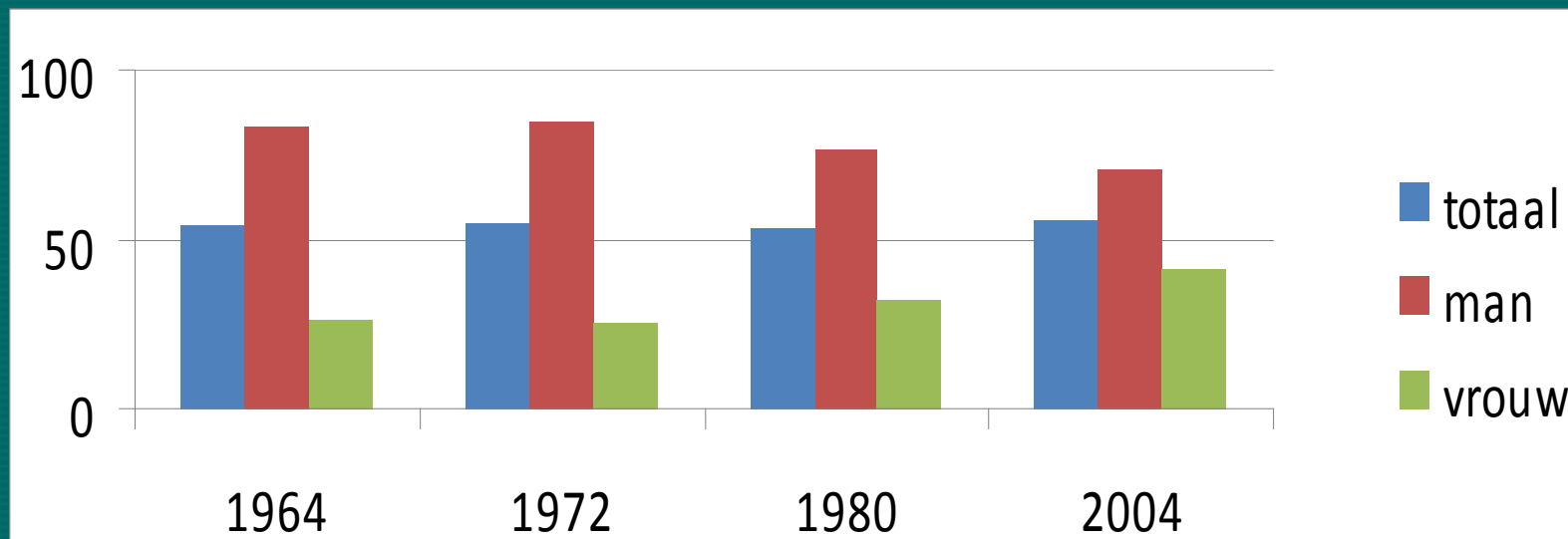
Arbeidsparticipatie

- Naar gelang economieën zich ontwikkelen, kunnen meer individuen zich permitteren minder te werken:
- jongeren kunnen langer naar school gaan
- vrouwen kunnen verkiezen om uit de arbeidsmarkt te treden gedurende de moederschapsperiode
- oudere werkers kunnen het zich veroorloven om met pensioen te gaan.
- Als gevolg hiervan hebben de arbeids participatiecijfers van ontwikkelingslanden die zich naar het middenniveau van ontwikkeling bewegen, de neiging af te nemen.
-

Arbeidsparticipatie

- Lage participatie ratios worden in directe verband gebracht met lage inkomen en armoede
- Voor vrouwen in Latijns Amerika incl Suriname is aangetoond dat hoewel het BBP per capita een positieve ontwikkeling heeft gehad armoede niet navenant afneemt

Ontwikkeling participatieratio 1964 - 2004 Suriname (Censuscijfers)

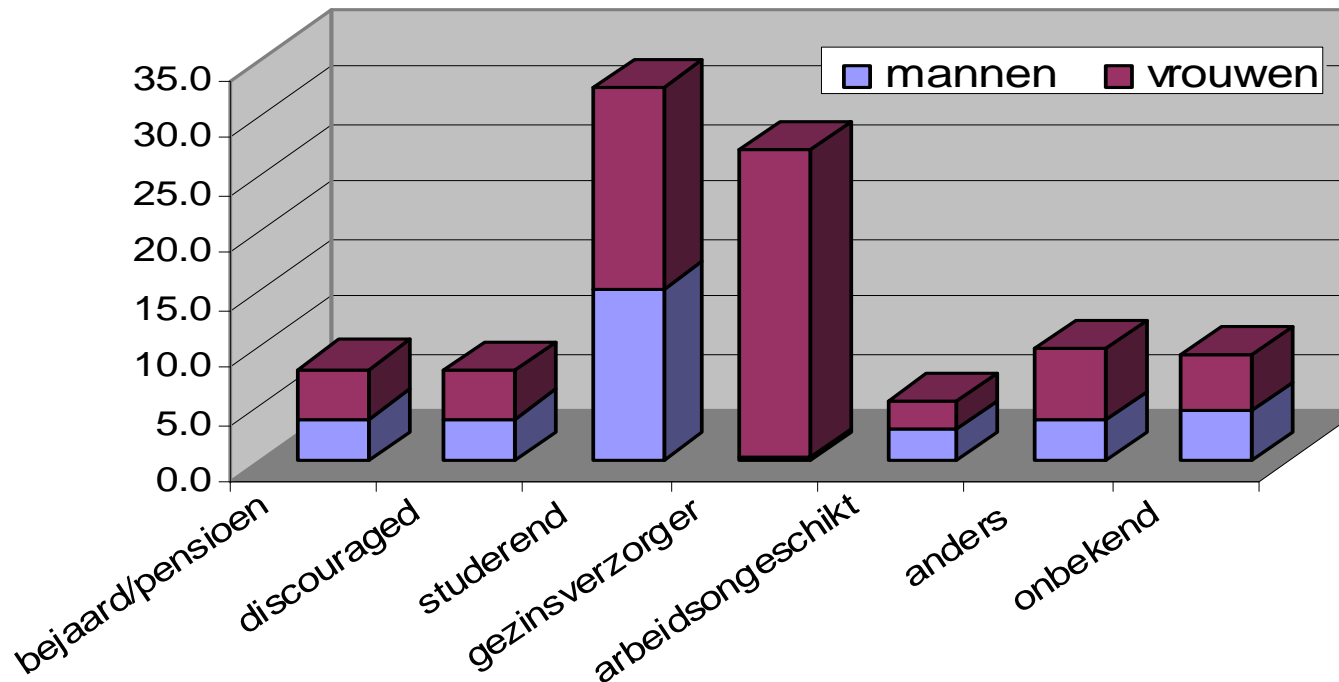


	1964	1972	1980	2004
Man	83.1	84.6	76.9	70.8
Vrouw	26	25.2	32	41.2
Totaal	54.1	54.8	53.7	56

Arbeidsparticipatie

Fig.7

Inactieve beroepsbevolking (136255 pers) in 2004 naar econ. status en geslacht in %



Bij instellen van een minimumloon hoger dan het evenwichtsniveau, zal de groei van het arbeidsaanbod vnl. komen uit de categorieën:
- discouraged worker en –gezinsverzorger (voornamelijk vrouwen)

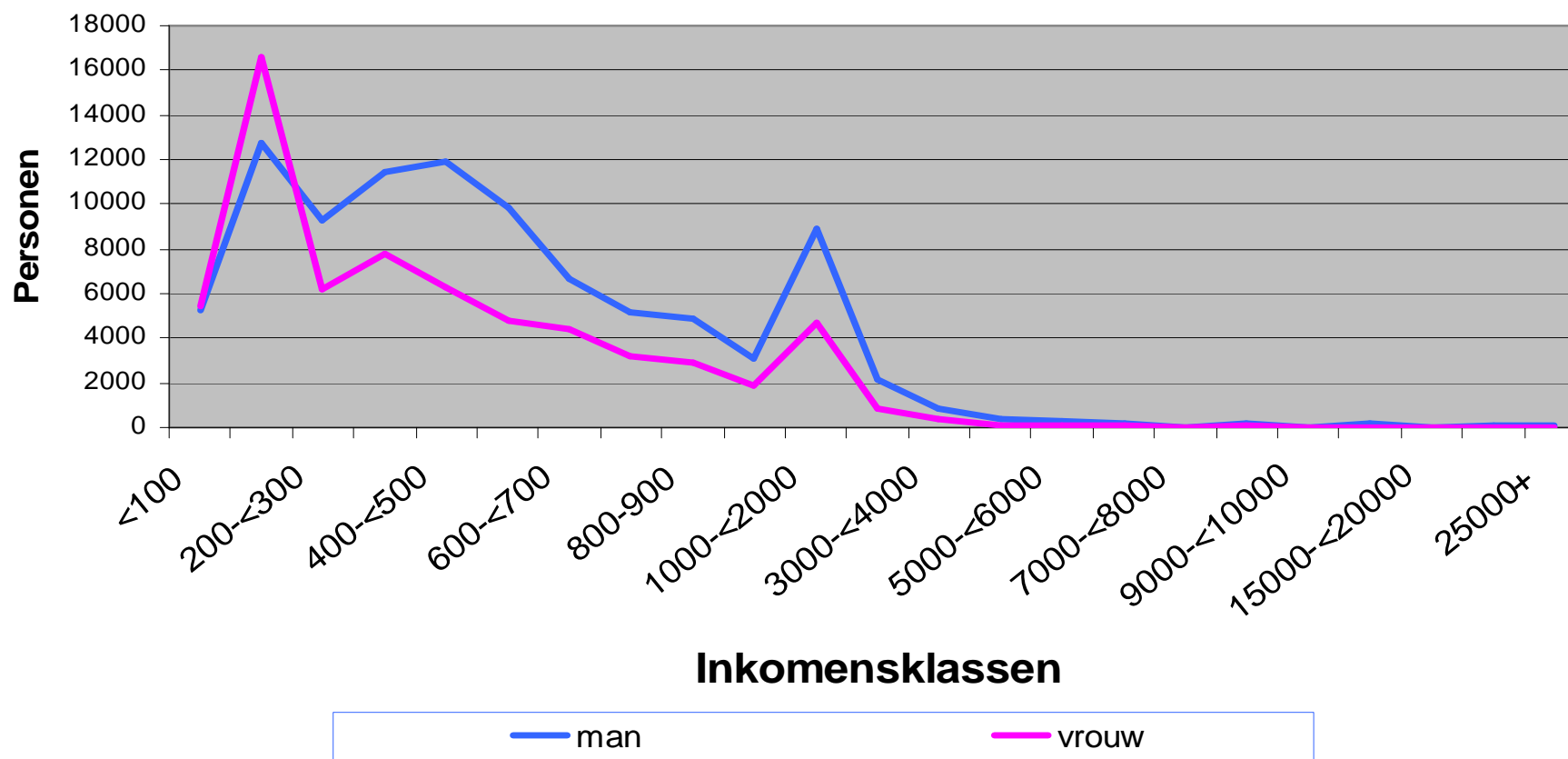
Arbeidsparticipatie

- Tot de kwetsbare groepen binnen de beroepsbevolking bij instelling van een relatief hoog minimumloon behoren de voor het bedrijfsleven minst productieven w.o:
- Laagopgeleide vrouwen (vooral met gezinsverantwoordelijkheid)
- Jongeren (minder vaardigheden en werkervaring)

De arbeidsmarkt van volwassen mannen wordt gekenmerkt door participatieratio's die minder gevoelig zijn voor veranderingen in reële loontarieven.

INKOMENSVERDELING

Verdeling totaal persoonlijk maandinkomen naar geslacht- Census 2004



Inkomensverdeling

Lorenzcurve voor Suriname

- De Lorenz curve is een grafische weergave van de cumulatieve verdeling van inkomen waarbij aangegeven wordt welk aandeel van het collectief inkomen naar het armste deel van de bevolking gaat en wordt beschouwd als een maat van sociale ongelijkheid.

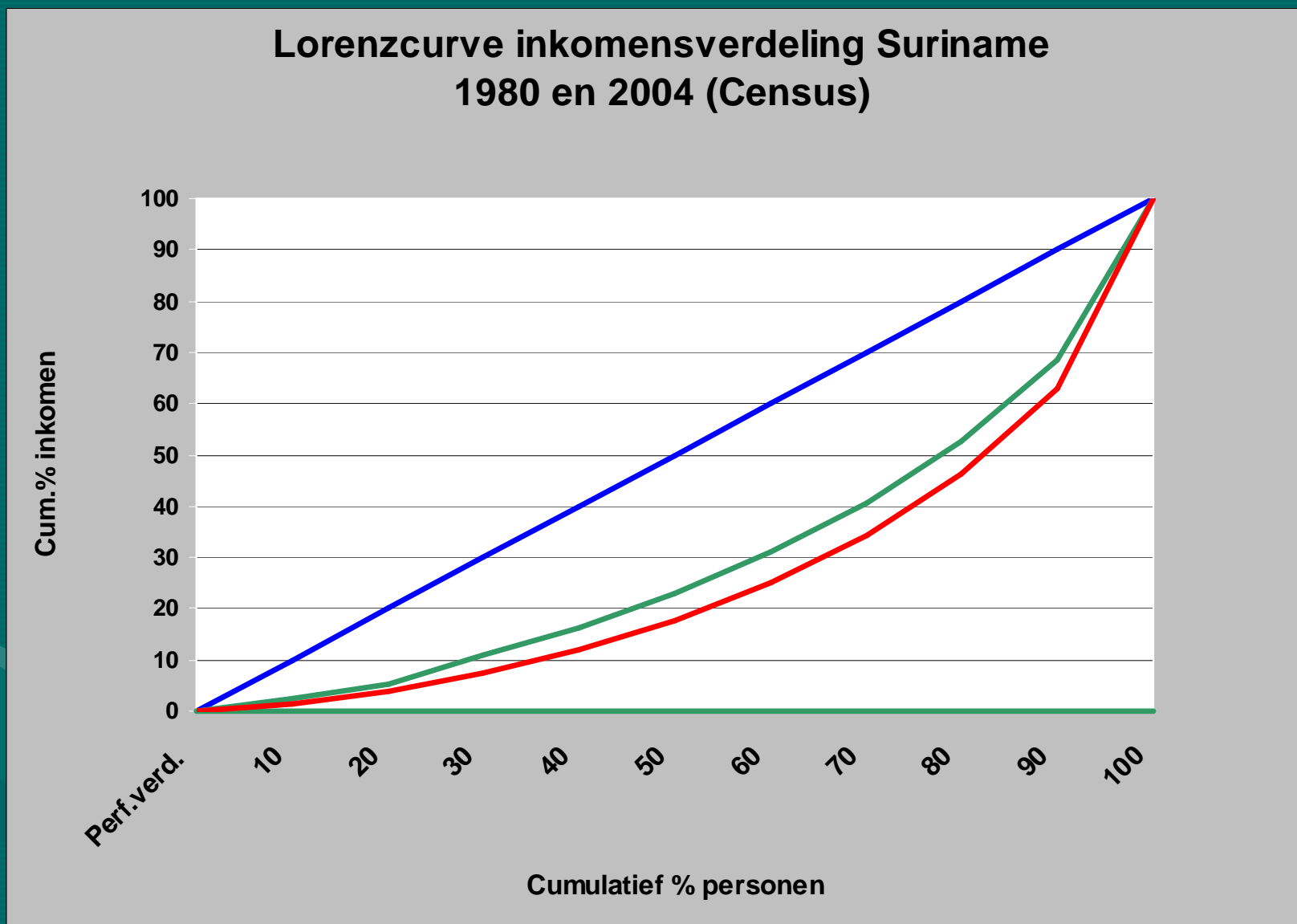
Voor Suriname:

- In 1980 heeft de armste 10% van de inkomenstrekkingers ca. 2,6% van het totaal verdiend inkomen en de rijkste 10% heeft 31,4%.
- In 2004 is de situatie nog schever : de armste 10% verdient 1,5% van het inkomen en de rijkste 10% bijna 37%

Deciele verdeling persoonlijk inkomen (Census 1980 en 2004)

DECIEL	1980	2004
1	2,65	1,47
2	3,59	2,45
3	4,55	3,48
4	5,57	4,59
5	6,69	5,85
6	8,01	7,34
7	9,66	9,24
8	11,96	11,94
9	15,94	16,58
10	31,38	36,96

Inkomensverdeling



Inkomensverdeling

Armoede grenzen 3e kwartaal 2008 naar
omvang en samenstelling huishouden
(x SRD) Basiskosten adequate voeding)

Volwassene	Kinderen			
	0	1	2	3
1	548	855	1145	1415
2	987	1267	1535	1799

Inkomensverdeling

De gemiddelde nominale bruto arbeidskosten per jaar per werknemer bij grote bedrijven per bedrijfstak 2007

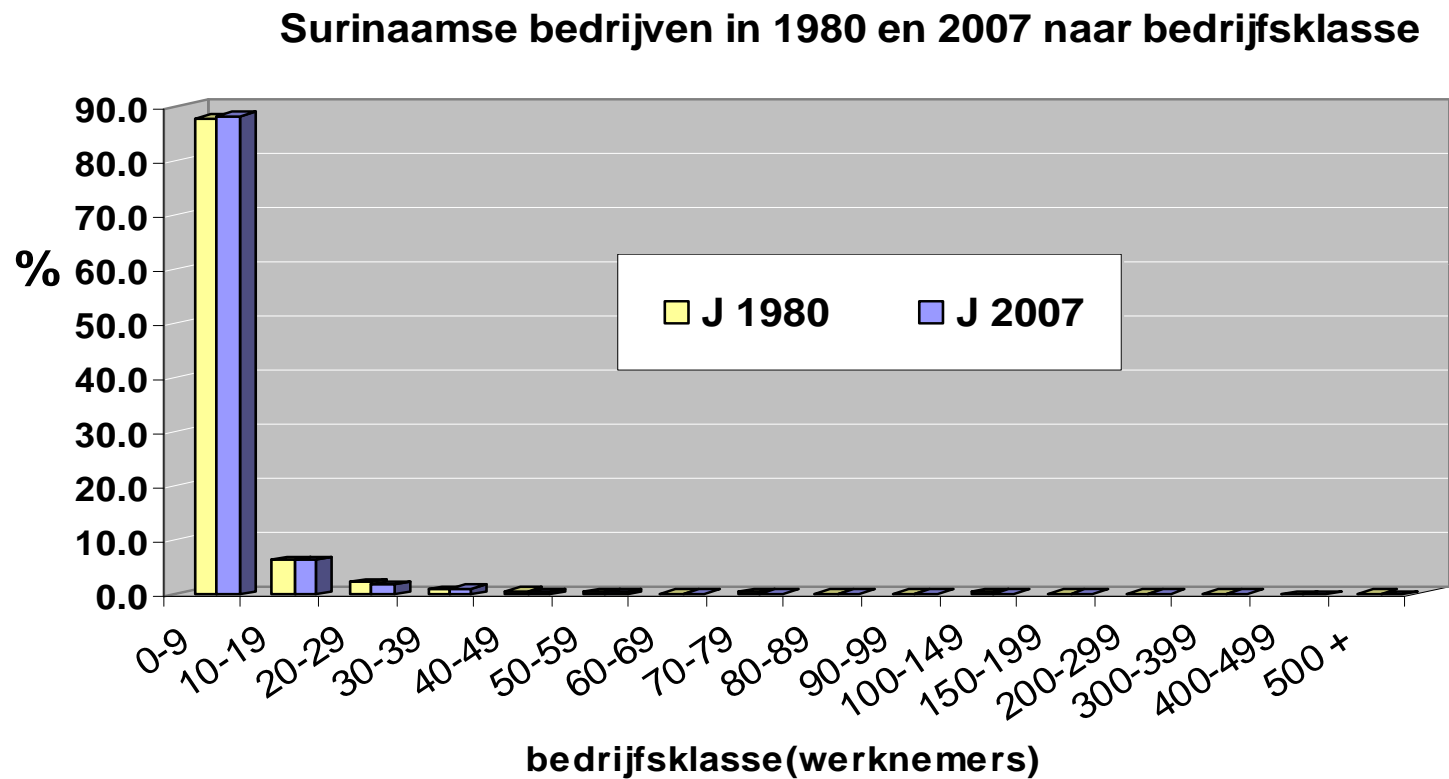
Mijnbouw	73228
Industrie	18455
Nutsbedrijven	64132
Constructie	27807
Handel, Restaurants en Hotels	27062
Transport, Opslag en Communicatie	66781
Banken	79268
Verzekering	52662
Gemeenschaps en pers, Diensten (excl.Ovh)	5626
Overheid	17780
Totaal	25658



- **STRUCTUUR SURINAAMSE BEDRIJVEN**

Toepasbaarheid voor Suriname

Fig.8



Toepasbaarheid voor Suriname

Basiskenmerken Surinaamse bedrijven

KENMERKEN	<u>1980</u>	<u>2007</u>
Bedrijven totaal	4473	10707
Werknemers totaal	42684	72283
<u>KLEINE BEDRIJVEN (0-9 werknemers)</u>		
Aandeel Bedr.klasse (0-9)	87,6	88%
Werknemers % aantal werknemers	10358 (24,2%)	25553 (35,3%)
Gemidd.werkn. bedr.kl (0-9)	2,6	2,7
% Arme Werknemers	?	?

Toepasbaarheid voor Suriname

Het grootste deel van de bedrijven (88%) (35,3% van het totaal aantal werknemers) heeft in 2007 een gemiddeld aantal werknemers van slechts 2,7.

Het aantal werknemers in deze bedrijven bedraagt 25553

Als het gemiddelde loonniveau in deze bedrijven categorie grotendeels beneden het minimumloon zou liggen is implementatie hiervan makkelijker haalbaar vanwege de geringe aantallen werknemers per bedrijf ?

4. Maatschappelijke gevolgen

4.1. Demographic Bonus

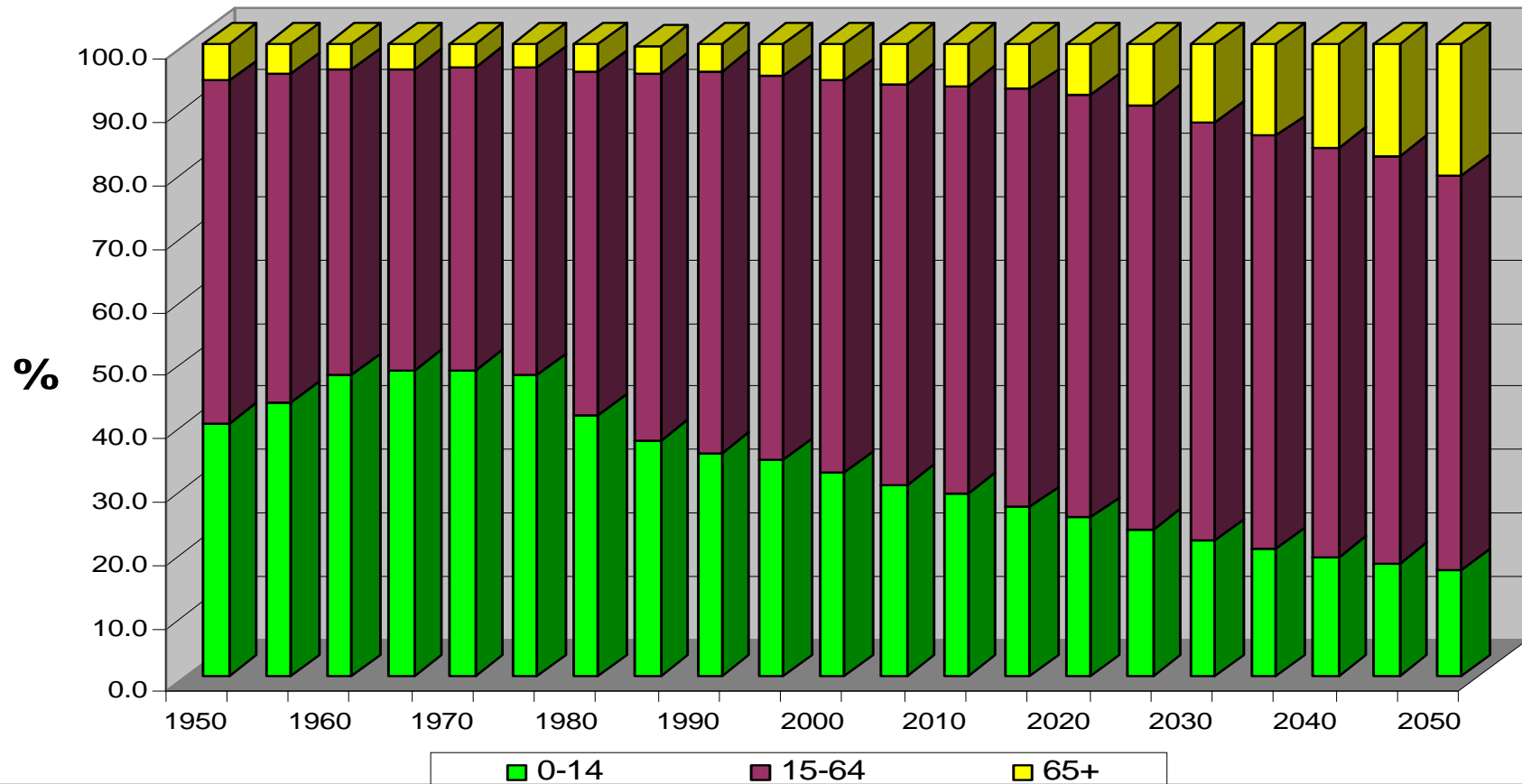
4.2. Vergrijzing

4.3. Sociaal zekerheidsstelsel

Demographic bonus

Fig.9

Projectie leeftijdsamenstelling Surinaamse bevolking
1950-2050 (ECLAC)



Demographic bonus?

	1999	2000	2001	2002	2003	2004	2005	2006	2007
<u>Unemployment</u>									
<u>%</u>									
Suriname	14	14	14	10	7	8.4	11.2	12.1	12
Jamaica	15.7	15.5	15	14.2	11.4	11.7	11.3	10.3	9.9
Trinidad& T	13.2	12.2	10.8	10.4	10.5	8.4	8	6.2	5.9
Belize	12.8	11.1	9.1	10	12.9	11.6	11	9.4	8.5
<u>GDP Annual Growth</u>									
Suriname	2.4	4	5.9	1.9	6.1	7.7	5.6	5.8	5.3
Jamaica	1	0.7	1.5	1.1	2.3	1	1.4	2.5	1.2
Trinidad& T	8	6.9	4.2	7.9	14.4	8.8	8	12	5.5
Belize	8.4	12.3	5	5.1	9.3	4.6	3	4.7	1.2
Guyana	3.8	-1.4	2.3	1.1	-0.7	1.6	-2	5.1	5.4

Vergrijzing landen in de Regio (ECLAC)

Categorie	%Bejaarden <u>2000</u>	%Bejaarden <u>2050</u>	Landen regio
'Incipient Aging'	5-7%	15-18%	Haiti
'Moderate'	6-8%	20%	Belize, Guyana
'Moderate to advanced'	8-10%	25-30%	Suriname, Guyana, Trinida d&T, Brazilië
'Advanced'	> 10%	> 30%	Barbados, Cuba, Ned. Antillen

Sociaal zekerheidsstelsel

- **Terwijl het BBP per capita in Suriname de afgelopen jaren is toegenomen, geeft de inkomensverdeling aanleiding tot toename van het fenomeen 'working poor' en de noodzaak van instelling van minimumlonen.**

Hierbij dient met het volgende rekening te worden gehouden:

- **Het netto-effect op de totale werkgelegenheid is afhankelijk van de omvang van het oorspronkelijk aandeel van laaggeschoolden en het niveau waarop het minimumloon wordt ingesteld.**
- **De invloed van minimumlonen op de totale werkgelegenheid kan relatief gering zijn maar de effecten op de laaggeschoolden proportioneel groot.**
- **De behoefte aan de aanpassing van het sociaal zekerheidsstelsel waarbij een sociaal vangnet op maat wordt aangeboden, vormt een integraal deel van een beleid dat een minimumloon garandeert.**

Sociaal zekerheidsstelsel (vervolg)

- Het sociaal vangnet zal versterkt en uitgebreid moeten worden teneinde werklozen die slachtoffer zijn van deze regeling op te vangen.
- Deze werkloosheidsuitkering zal op zodanig niveau moeten worden vastgesteld dat het zoeken naar werk gestimuleerd wordt maar tegelijkertijd in het minimale bestaan kan worden voorzien.
- Uitbreiding van het zekerheidsstelsel met werkloosheidsuitkering zal een adequate uitvoering van onze huidige welvaartsvoorzieningen, die ca. 30 jaar geleden werden ingesteld, nog verder uitstellen. Deze hebben vooralsnog niet het effect dat beoogd wordt, onder meer vanwege de hoogte van de uitkeringen.

Sociaal zekerheidsstelsel (vervolg)

- In 2050 hebben we volgens ELCAC ca. 706.000 inwoners. De vergrijzing is niet te stuiten en op de toekomstige werkende generaties zal met de uitbreiding van het sociaal zekerheidsstelsel een steeds zwaardere wissel worden getrokken.
- Migratiebeleid waarbij migranten met hogere vruchtbaarheid de vergrijzing nog enigszins temperen en continue hervorming van het sociaal beleid om de lasten voor de werkende generatie dragelijk te houden, worden toegepast in landen die al decennia met vergrijzing kampen.
- **Zijn er tegen die tijd nog migranten met hoge vruchtbaarheid voor ons?**
- **Werken aan een duurzaam sociaal zekerheidsstelsel is geboden!**



Thank you !